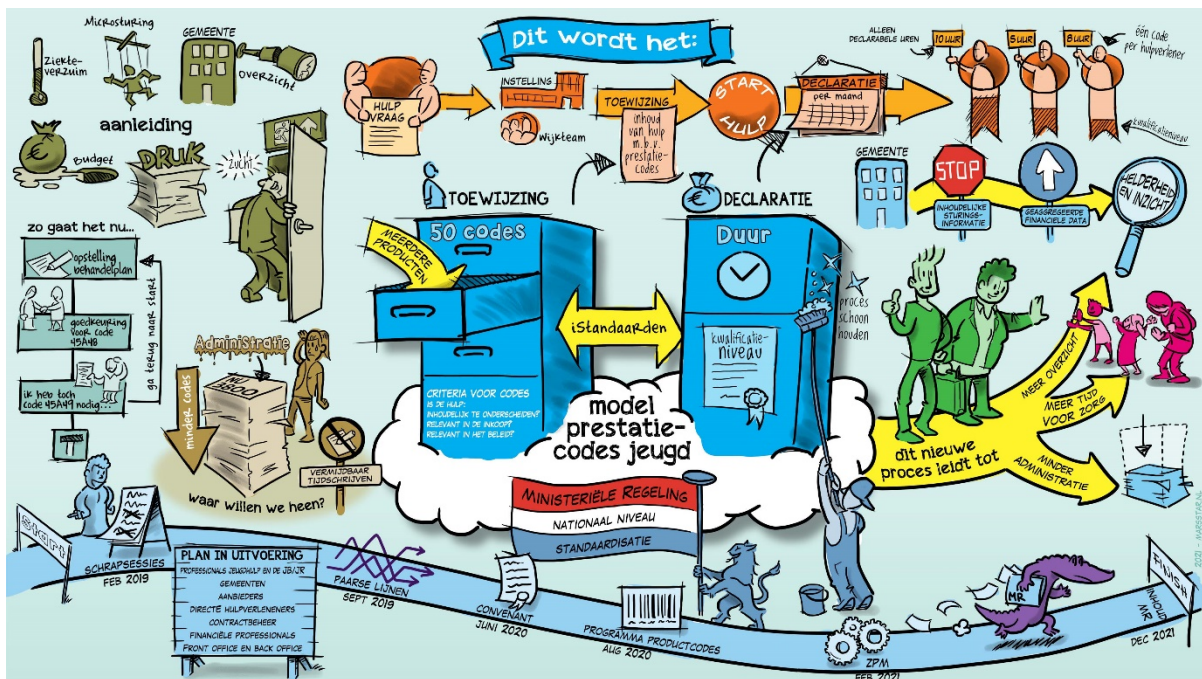


Het model prestatiecodes jeugd: wat is het en wat levert het op?

18 november 2021



Aanleiding

Jeugdzorgprofessionals ervaren teveel administratieve lasten in hun dagelijks werk. De gevolgen hiervan zijn merkbaar in het hele systeem. Zo is het ziekteverzuim en verloop onder professionals hoog en kost microsturing door gemeenten en aanbieders vooral tijd en geld, in plaats van grip en inzicht.

Er moet wat gebeuren!

Rita Verdonk is in 2019 gestart als speciaal adviseur Ontregel de Zorg. In de schrapessies die zij door het hele land hield, bleek dat professionals heel helder hebben waar de grootste administratieve irritaties zitten: te veel tijdschrijven, te veel productcodes die de administratie rondom het regelen van zorg onnodig ingewikkeld maken. Om deze grootste irritaties aan te pakken, werd in juni 2020 het convenant "Stoppen met tijdschrijven" ondertekend. VWS, VNG, Jeugdzorg Nederland en FNV/CNV willen met dit convenant een einde maken aan vermijdbaar tijdschrijven en het grote aantal productcodes in de jeugdzorg. Ook de VGN en Nederlandse GGZ zijn op inhoud aangesloten, zodat het resultaat van het programma voor het gehele jeugdveld werkbaar is.

Vanuit de opdracht van het convenant is een grote groep professionals (front- en backoffice, gemeenten en instellingen samen) aan de slag gegaan om in het programma productcodes een voorstel te doen voor een minimale set productcodes (inmiddels prestatiecodes). Deze groep heeft het model prestatiecodes jeugd gebouwd, getoetst bij alle partijen in het veld, op basis hiervan verfijnd en uiteindelijk opgeleverd: een model voor het eenvoudig toewijzen en declareren van jeugdhulp binnen de inspanningsgerichte uitvoeringsvariant. Het programma eindigt per 1 januari 2022, waarmee de inhoud van de Ministeriële Regeling (MR) moet worden opgeleverd. Met de invoering van deze MR wordt het gebruik van het model prestatiecodes jeugd verplicht binnen de jeugdhulp.

Het model prestatiecodes jeugd: wat is het?

Het model prestatiecodes jeugd is een model voor het eenvoudig toewijzen en declareren van jeugdhulp binnen de inspanningsgerichte uitvoeringsvariant. Op dit moment worden er landelijk meer dan 3.800

verschillende productcodes gebruikt waarvan de definities niet eenduidig zijn. In het nieuwe model worden dit maximaal vijftig prestatiecodes. Zowel de codes als de bij deze geldende beschrijvingen worden wettelijk vastgesteld. Gemeenten en aanbieders mogen dus geen andere codes gebruiken, ook niet als daar onderlinge afstemming over is. De groep is tot de prestatiecodes gekomen via drie belangrijke criteria: zijn de soorten hulp in de prestatiecodes inhoudelijk goed van elkaar te onderscheiden? (dit voorkomt onduidelijkheid over welke hulp in welke prestatiecode valt). Is de hulp die in de prestatiecode relevant voor de inkoop? En is de hulp in de prestatiecode ook relevant voor het beleid? Op basis van deze uitgangspunten kon een grote vereenvoudigingsslag gemaakt worden. In de praktijk houdt dit model ook in dat meerdere soorten hulp (voorheen bekend als producten) onder dezelfde prestatiecode vallen. **Toewijzen gebeurt dus op een hoger abstractieniveau, hetgeen meer ruimte voor de professional oplevert en zorgt voor minder administratie en vertraging in de hulp bij wijzigende hulpbehoefte.**

De declaratie van de ambulante hulp vindt in het model plaats op kwalificatieniveau van de professional, en bestaat alleen uit de directe tijd die aan hulp is besteed. Overige tijd wordt verrekend in het tarief.¹ De professional hoeft hiervoor dus geen ingewikkelde tijdsregistratie bij te houden en hoeft nog maar één code te gebruiken. De aanbieder moet de geleverde zorg op kwalificatieniveau² registreren en declareren. Zo weet de gemeente achteraf welke kwalificatieniveaus zijn ingezet door de aanbieder. Het declareren van de gewerkte tijd wordt gedaan in blokken van vijftien minuten. De aanbieder mag niet meer dan de toegewezen tijdsduur declareren.

Voor jeugdhulp die wordt geleverd in de setting groep of verblijf geldt dat declaratie plaatsvindt op de prestatiecode waarop is toegewezen, declareren van de gewerkte tijd wordt hier gedaan in blokken van een uur (groep) of een etmaal (verblijf). Eventuele extra individuele jeugdhulp die geleverd wordt, wordt apart gedeclareerd volgens de declaratiewijze voor ambulante hulp (op kwalificatieniveau en per kwartier).

Invoering van het kwalificatieniveau

Met het model prestatiecodes jeugd wordt het kwalificatieniveau geïntroduceerd als eenheid voor declaratie. Dit omdat de kosten per uur per medewerker de basis zijn van de bekostiging en verantwoording in het jeugdveld. Alle efficiëncymetingen, kostenanalyses en budgetprognoses kennen dezelfde 'kleinste eenheid': de kosten per uur van de hulpverlener. Dit is ook niet verwonderlijk als we kijken naar de opbouw van het jeugdhulpbudget: meer dan 80% bestaat uit personeelskosten. In het model verfijnen we door het gebruik van het kwalificatieniveau, hetgeen naast opleiding ook rekening houdt met ervaring van de professional.

Het gebruik van kwalificatieniveau heeft als verder voordeel dat er gebruik gemaakt kan worden van erkende en geaccepteerde landelijke standaarden. Opleidingscurricula zijn in heel Nederland gelijk en er zijn landelijk geldende Cao's waarin de salarissen geregeld worden. Door de personele kosten als basis te nemen voor de declaratie levert het model niet alleen eenheid op, maar ook een drastische versimpeling van het systeem dat de afgelopen zeven jaar is opgebouwd om jeugdhulp te organiseren en te betalen. Het model brengt ons terug naar de basis, zodat de kern waar het om draait, beter inzichtelijk wordt.

Werken met het nieuwe model

Het huidige werkproces verandert door het model prestatiecodes jeugd niet wezenlijk. Het proces start bij de cliënt of gezagsdrager die een aanvraag doet voor jeugdhulp. Afhankelijk van hoe het toegangsproces is georganiseerd start de aanvraag bij de aanbieder of gemeente. De aanvraag wordt verwerkt, de

¹ Hiervoor wordt aangesloten bij de [handreiking inzicht in tarieven](#), behorend bij het convenant bevorderen continuïteit jeugdhulp.

² Kwalificatieniveau is een combinatie van opleiding en ervaring. Zie [het Nederlands Kwalificatieraamwerk NLQF](#)

gemeente geeft bij een positieve beoordeling de aanbieder een opdracht tot levering. Nadat de aanbieder de opdracht heeft ontvangen is er rechtmatigheid van levering en kan gedeclareerd worden volgens de geldende contractafspraken. De aanbieder declareert maandelijks de geleverde zorg. In de declaratie staat het aantal minuten dat per kwalificatieniveau (per cliënt) is ingezet. Aangezien er op kwalificatieniveau wordt gedeclareerd, kan er binnen een declaratie op meerdere kwalificatieniveaus gedeclareerd worden.

Wat verandert er in de praktijk? Een casus-exercitie

Om in de praktijk te kunnen analyseren of het model daadwerkelijk leidt tot structureel drastisch minder administratie, is er binnen het programma een casus uitgewerkt. In deze casus is het werkproces voor alle verschillende 'rollen' binnen de jeugdhulp doorlopen. Hieronder wordt kort beschreven wat de uitkomsten van deze exercitie zijn geweest en in hoeverre het model prestatiecodes jeugd in de praktijk daadwerkelijk kan leiden tot drastisch minder administratieve last.

Wat verandert er voor de hulpverlener?

De hulpverlener merkt al bij de start van het hulptraject de gevolgen van het model. Doordat in het model op hoger abstractieniveau wordt toegewezen in prestatiecodes, is het toewijzingsproces efficiënter en de doorlooptijd tot de toewijzing korter. Daarnaast merkt de hulpverlener dat tijdens het hulptraject minder vaak gewacht hoeft te worden op het bijwerken van de administratie door een veranderende hulpvraag: Zolang de hulp binnen de prestatiecode valt, blijft de oorspronkelijke toewijzing gelden.

Voor de declaratie van de hulp is het bij dit model niet meer nodig dat de hulpverlener een gedetailleerde tijdschrijf-administratie bij houdt. Alleen de directe tijd hoeft nog vastgelegd te worden, dus niet alle vormen van indirecte tijd (of de verschillende soorten directe tijd) of waar de niet cliëntgebonden tijd aan is besteed. Hierbij kent de professional nog maar één code waarop geschreven hoeft te worden: de eigen kwalificatiecode. Dit in contrast met de huidige situatie, waar sommige professionals zelfs een andere code kennen voor het bellen met hun cliënt, dan voor het zoomen met hun cliënt of het face to face spreken van hun cliënt.

Wat verandert er in de inkoop en het contractmanagement?

Doordat in het model niet meer wordt afgerekend op 3800 productcodes, wordt er tijd vrijgespeeld om in de inkoop en het contractmanagement te focussen op inhoudelijke zaken en gesprekken. Vanuit het model moeten er tijdens de inkoop afspraken gemaakt worden over tarieven per kwalificatieniveau (mogelijk per prestatiecode). Tarief wordt bepaald door de gemeente i.o.m. de aanbieder, hierbij kunnen in het contract ook afspraken gemaakt worden over welke zorg/hulp door welke kwalificatieniveaus mag worden geleverd en welke criteria hierop van toepassing zijn.

Het ontwikkelen van productboeken met productcodes, bouwstenen en doelgroepen per product is in dit model niet meer nodig (of wenselijk). De gestandaardiseerde geaggregeerde data uit het toewijzings- en declaratieproces maakt deze micro sturing overbodig. In plaats daarvan wordt er kennis opgebouwd over de daadwerkelijke besteding en functiemix. Dit geeft ruimte voor een contractmanagement dat meer gestoeld is op het goede gesprek en op leren en verbeteren.

Wat verandert er voor de backoffice?

Ook in de backoffices (zowel gemeentelijk als bij de aanbieder) vereenvoudigt dit model veel werkzaamheden. Zo betekent het landelijk vaststellen van prestatiecodes dat dit niet iedere keer opnieuw (bij een nieuw contract of afspraak) hoeft te worden ingeregeld. Daarbij schrijven medewerkers hun uren altijd op dezelfde codes en kennen dagbesteding en verblijf slechts een beperkt aantal codes. Dat maakt de administratie vele malen eenvoudiger.

Uit de berekening van de activiteiten die de backoffices bij de toewijzing moeten uitvoeren in de huidige situatie en welke activiteiten ze in de nieuwe situatie moeten uitvoeren, blijkt dat er ongeveer 40-50% minder handelingen nodig zijn voor een toewijzing bij het model prestatiecodes jeugd. Ook dit scheelt veel tijd en geld.

Naast het bijhouden van de uren en tarieven voor de declaratie en de activiteiten voor de toewijzing, zijn backoffices ook verantwoordelijk voor de controles op de gegevens. In het model prestatiecodes jeugd wordt veel minder uitval bij de verwerking van de declaraties verwacht door de meer generieke toewijzingen. Dit scheelt uitzoek- en herstelwerk. De accountantscontrole en productieverantwoording zal naar verwachting minder tijd kosten, doordat er minder prestatiecodes bestaan en helder is wat is gedeclareerd.³

Wat verandert er in de informatievoorziening?

Voor de informatievoorziening geldt dat het basisproces niet wijzigt. Door het verhoogde abstractieniveau zal tabelbeheer wel significant vereenvoudigen. Daarnaast wordt er een lager volume in berichten verwacht, omdat een deel van de berichten (verzoek om wijziging) niet meer nodig is bij het hogere abstractieniveau. Ook de verminderde uitval zal zorgen voor veel minder berichten over en weer.

In de rapportage naar zorgaanbieder en gemeente kan bij het model zichtbaar gemaakt worden welk type hulpverlener (kwalificatieniveau) bij welke prestatiecode is ingezet. Dit levert inzichten op die bij het huidige model niet mogelijk zijn.

Het model prestatiecodes jeugd: wat levert het op?

Samenvattend maakt het model prestatiecodes jeugd het toewijzings- en declaratieproces in de inspanningsgericht ingekochte jeugdhulp eenvoudiger. Aan de start van het proces door op veel hoger abstractieniveau toe te wijzen. En lopende het proces door op een manier te declareren die voor de professional een grote verlichting betekent van de administratieve last. Daarbij zijn er meer voordelen aan het declareren op kwalificatieniveau: gemeenten en instellingen krijgen inzicht in de daadwerkelijke 'functiemix' die gebruikt wordt om hulp te verlenen. Door de declaratie-informatie te aggregeren en te vergelijken kunnen gemeenten (en instellingen) meer helderheid en inzicht krijgen over waar het budget naar toe gaat. Eventuele opvallende verschillen kunnen onderling besproken worden. Zo leert de jeugdhulp om steeds beter te worden.

Naast meer inzicht door de gestandaardiseerde data die het model oplevert, is natuurlijk het belangrijkste winstpunt dat de jeugdprofessional minder administratieve last ondervindt in het dagelijkse werk en hierdoor meer tijd heeft voor de zorg. Uiteindelijk is dat de meetlat die voor allen die aan het model hebben meegebouwd, het meest belangrijk is geweest. Gebouwd door het veld zelf, voor het veld, zodat mensen in dat veld echt verschil gaan merken. Daar hebben we het uiteindelijk voor gedaan!

³ Op dit moment loopt een impactanalyse, waar de besparing doorgerekend wordt.